

Osaka College of Social Health and Welfare

# 大阪健康福祉短期大学

2021CAMPUS GUIDE

保育・幼児教育学科(松江キャンパス)

介護福祉学科(安来キャンパス)



学び、つくる、新しい力



# 進化しつづけるキミに

私たちには、  
人を感じ、人を知り、人の営みを知り、  
互いがつながり合うことが必要です

私たちには、  
命を感じ、命を知り、命の営みを知り、  
互いがつながり合うことが必要です

私たちが形にしたいことは、  
学ぶ力をつけること、つくる力をつけること  
学び続け、つくり続ける力

そして、力を合わせる力です



## CONTENTS

教育理念 ..... P02

保育・幼児教育学科(松江キャンパス)

学科の特徴 ..... P03-P04

学びのシステム ..... P05-P06

授業ピックアップ・年間行事 ..... P07-P08

私の未来図  
・松江の名所・観光スポット ..... P09-P10

介護福祉学科(安来キャンパス)

学科の特徴 ..... P11-P12

学びのシステム ..... P13-P14

地域と共に育つ ..... P15-P16

私の未来図  
・安来の名所・観光スポット ..... P17-P18

就職・進学支援 ..... P19-P20

教職員紹介・学校の沿革 ..... P21-P22

## 教育理念

(保育・幼児教育学科、介護福祉学科安来キャンパスコースの教育理念)

本学科は、全ての学生の存在の価値を尊重し、その人権を保障し、成長の可能性に絶えず挑戦する人間の育成を目指します。

学びとは、個々が主体的に取り組むことによって初めて定着し、もって豊かな人格の形成を促すものであり、その学びの連鎖が、学生集団における協働の姿勢を育みます。

教育・福祉を学ぶとは、人間とその生活実態を科学的に把握することを土台として、人々がより幸福に、快適に、人間らしく暮らすことのできる方法を見いだすための実践を学ぶことです。それにより学力を高め、自らを鍛え、教育・福祉を探求することで、新たな価値や技能を創造することです。その絶え間ない努力の集積こそが、地域社会の一員である自己の責任を明確化し、より豊かな社会を実現する力をもちます。

よって本学科は、教育・福祉にかかる専門職養成教育を通して、学生個々が自らの自己実現を図りながら、地域社会への最大限の参加が実現できるための能力を獲得できるように支援することを教育の理念とします。そして、人を大切にする教育・福祉の理念が、地域で暮らす人々において生活文化として根付くことを願うものです。



# 保育・幼児教育学科

HOIKU・YOUJI KYOUIKU GAKKA

保育・幼児教育の専門職として、援助や教育の対象となる人たちを大切にでき、人から学び、仕事をとおして自らの人生を輝くものにしたいと願う謙虚さを持った学生を求めます。また、学びに対して日頃から貪欲に取り組み、仲間と力を合わせて、目標達成に向かって努力を続けることのできる学生を求めます。

## 松江キャンパス

修業年限 2年(昼間)

入学定員 40名(年齢・性別不問)

出願資格 高卒以上

### 取得資格

- 保育士国家資格
- 幼稚園教諭二種免許状
- 社会福祉主事任用資格

### 取得学位

- 短期大学士  
(保育学・教育学)



## 保育・幼児教育学科の特徴



児童福祉とは、未来を育む仕事です。

Point 1

### 科学的な根拠に基づく保育・幼児教育の力

子どもを取り巻く社会的課題を解決し、子どもの育ちを保障するために、社会を科学的に見る目、情報分析の正確さ、根拠を明確にした保育・教育力を養うことを目指しています。そのため、本学科では、子どもたちの発達を支える環境や家族を含む生活問題の解決に向けたニーズの把握や課題解決技能を養います。

Point 2

### 豊かな人間性と生活力

保育の仕事は、保育者が子どもたちとともに生活を営むことを通して行われます。本学科の学習では、この原則を踏まえて、学生自身が様々な生活体験を通して生活者として育つことを基礎にしています。そのために、地域活動やボランティア活動を授業に取り込み、地域での体験的な学びから生活力や社会性を高めることに取り組んでいます。

Point 3

### 豊かな感性と児童文化を創造・発信する力

子どもにとって魅力ある表現をするためには、豊かな感性と高度な表現技能が必要です。授業では、音楽・身体・言語・造形など様々な表現活動を学び、それを基礎に学生自らが総合的な創作活動を展開していきます。さらに、実習先や近隣の保育現場と連携して、学生が創造した児童文化を子ども達の前で発表・発信していきます。

Point 4

### ゼミ形式で行う個別的な学習サポート

保育基礎ゼミや保育研究ゼミ等、ゼミ形式で学習をすすめる授業が充実しています。少人数のゼミ学習だからこそ、学習への不安や悩みを指導教員や仲間と共有でき、アットホームな環境の中で安心して学ぶことができます。また、各々の学生の学習能力や理解度に応じたきめ細やかな学習サポートを行っています。

# 保育・幼児教育学科

HOIKU・YOUJI KYOUIKU GAKKA



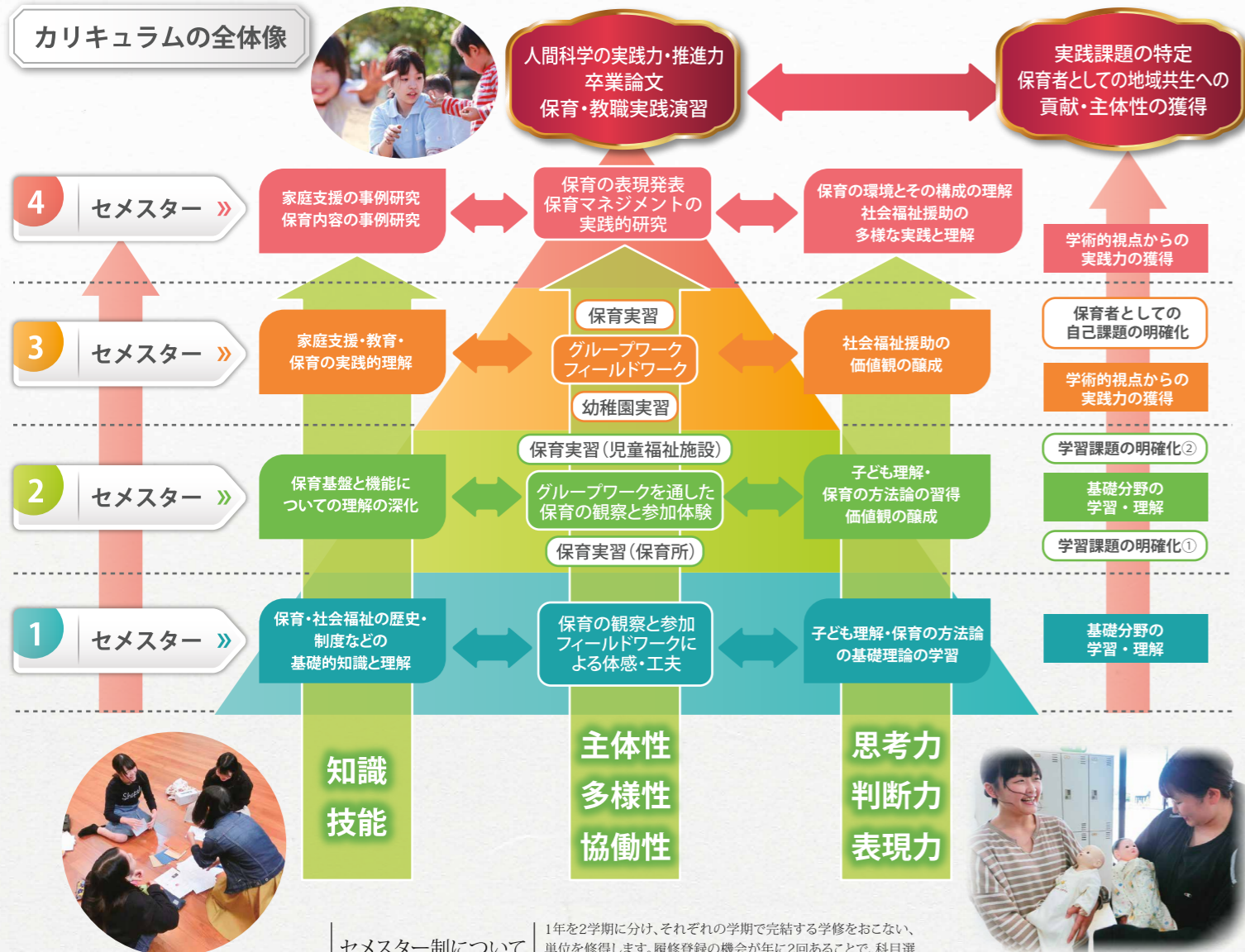
## ディプロマ・ポリシー (卒業認定・学位授与の方針)

- 1 子どもの育ちを支える人となる
  - 専門的知識に基づき、子どもの最善の利益を尊重することができる。
  - 専門的知識と技能の下に、子どもの発達を保障することができる。
  - 保育者として子どもの豊かな心を育む。
- 2 保護者の子育てを支える人となる
  - 子どもと保護者の状況を理解することができる。
  - 保護者により良い関係をつくりながら子育てを支える。
- 3 子どもと子育てにやさしい社会をつくる人となる
  - 社会の仕組みを理解する。
  - 社会のあり方について考え、実践する。
- 4 豊かな人間性・倫理性・共同性をもつ人となる
  - 社会人としての知識・教養やコミュニケーションと人間性、科学的・論理的に考え、表現する力を身に付ける。
  - 文化・芸術・人間性・感性と表現力を身に付ける。

## カリキュラム・ポリシー (教育課程の編成の方針)

- 1 「子どもの育ちを支える」ために必要な力を身に付ける
  - 保育や子どもの発達に関する基礎的な技能・知識に関する科目を、(保育実習の配当時期と連関させて)実習前に学ぶ内容、実習を踏まえて深める内容を吟味して配置する。
  - 講義・演習科目で得た知識・技能を実習及びゼミで実践的に深めることを重視する。
- 2 「保護者の子育てを支える」ために必要な力を身に付ける
  - 「子ども」「子育て」に関する知識を土台として、さらに保護者を支援できる技術・態度を学ぶ。
  - 少人数での演習、グループワーク、フィールドワーク等実践的な学びにつながる内容を重視する。
- 3 「子どもと子育てにやさしい社会をつくる」ために必要な力を身に付ける
  - 福祉・教育に関する知識・人権や子どもの権利について学ぶことで、社会の成り立ちについて理解し、考える力を養う。
- 4 人間性・倫理性・共同性を育てる
  - 社会人としての知識・教養を身に付け、表現する力を養うための科目を配置する。
  - 初年次には人権を尊重する態度や福祉にかかわるものの倫理性について学ぶ科目を配置し、卒業年次にはそれを総合させ、深める科目を配置する。
  - 様々な科目の中で、成果発表や共同学習の機会を取り入れ、それらの取り組みを通して、企画・発表する力と他者と共同する態度を育てる。

## カリキュラムの全体像



セメスター制について

1年を2学期に分け、それぞれの学期で完結する学修をおこない、単位を修得します。履修登録の機会が年に2回あることで、科目選択の幅が広がり、学習計画を柔軟に組み立てることができます。

## カリキュラム

領域	授業科目の名称	セメスター
教養科目	情報リテラシー演習	3
	外国語、体育以外の科目	1
	日本国憲法	
	子ども学入門★	
	文章表現★	
	外国語	英語
体育	体育(講義)	1
保育の本質・目的に関する科目	体育(実技)	1
	教育制度論	4
	保育ソーシャルワーク	4
	地域福祉論★	3
	子ども家庭支援論	3
	子どもの権利★	2
	教育原理	2
	社会的養護Ⅰ	2
	保育原理	1
	子ども家庭福祉	1
保育の対象の理解に関する科目	社会福祉論	1
	教職論	1
	臨床心理学★	4
	幼児理解	3
	保育心理学演習	3
	子どもの保健Ⅱ	3
	保育・教育相談演習	2
	子ども家庭支援の心理学	2
	子どもの食と栄養	2
	特別支援教育論	1
保育の内容・方法に関する科目	発達心理学	1
	子どもの保健Ⅰ	1
	子どもの健康と安全	4
	障害のある人の発達保障★	4
	保育内容(環境)	3
	保育内容(人間関係)	
	保育内容(健康)	
	障害児保育Ⅱ★	2
	社会的養護Ⅱ	
	教育課程論	2
保育の計画と評価		
保育内容(総論)		
保育内容(表現)		
保育の内容・方法に関する科目	乳児保育Ⅱ	1
	障害児保育Ⅰ	
	保育内容(言葉)	1
	乳児保育Ⅰ	
	乳児保育Ⅰ	

領域	授業科目の名称	セメスター
保育の内容・方法に関する科目	子育て支援演習	4
	教育方法論	
	地域実践演習Ⅳ★	
	総合表現	
	子どもと保育の音楽Ⅱ★	3
	地域実践演習Ⅲ★	
	子どもと保育の音楽Ⅰ★	
	子どもの遊びと学びⅡ★	2
	調理実習★	
	教材研究B(おもちゃ・製作あそび)★	2
地域実践演習Ⅱ		
児童文化		
造形Ⅱ★		
実習	幼児体育	1
	子どもの遊びと学びⅠ★	
	教材研究A(絵本)★	1
	地域実践演習Ⅰ	
	造形Ⅰ	3
	教育実習指導Ⅱ	
	幼稚園実習	
	保育実習指導Ⅱ(保育所)	3
	保育実習指導Ⅲ(児童福祉施設)	
	保育実習Ⅱ(保育所)	
教育実習指導Ⅰ	2	
保育実習指導Ⅰb(児童福祉施設)		
保育実習Ⅰa(保育所)	2	
保育実習Ⅰb(児童福祉施設)		
保育実習指導Ⅰa(保育所)	1	
保育・教職実践演習		
総合演習	保育・教職実践演習	4
	国語教育	
	音楽Ⅰb(理論・声楽)★	
	音楽Ⅰa(理論・声楽)	
教科に関する科目	音楽Ⅱb(器楽)★	2
	音楽Ⅱa(器楽)	
	音楽Ⅰb(理論・声楽)	1
	音楽Ⅰa(理論・声楽)	
本学独自科目	キャリアアップ教育Ⅳ★	4
	保育研究ゼミⅡ	
	学童保育の指導法★	3
	キャリアアップ教育Ⅲ	
	保育研究ゼミⅠ	2
	キャリアアップ教育Ⅱ	
	保育基礎ゼミⅡ	1
キャリアアップ教育Ⅰ		
保育基礎ゼミⅠ		

※選択(必修)科目は★印

# 保育・幼児教育学科

HOIKU・YOUJI KYOUIKU GAKKA

## 授業ピックアップ

### 実習

実習は大学の授業で学んだことを保育現場で直接体験できる機会です。実習の中で直接子どもたちとふれ合いながら発達や遊びについての理解を深めるとともに、保育者の子どもたちへのかかわりから保育についての知識や技術を得ることができます。子どもと過ごす日々の中で様々な場面や成長を目の当たりにし、多くのことを学べる思い出深い経験になることと思います。

毎日が新しい  
発見の連続だよ!



### 保育・教職実践演習

保育者をめざして学習してきた2年間の学修（講義・演習・実習）をもとに、プレゼンテーションやディスカッション等とおして、自らが保育者として子どもと向き合うための実践的な知識や保育技術の統合を目指します。

### 総合表現

音楽・造形・言語など様々な保育の表現技術を総合した活動を構成し、地域の子どもたちを招いて発表します。子どもたちの感受性を刺激する舞台表現や、あそびを通じたふれあいができる時間を創り出します。

### 地域実践演習

地域が抱える問題を発見し解決をめざす演習科目です。学生が保育ボランティア活動を通じて、その目的、活動内容、組織、運営、意義等について学んでいきます。また、主体的に学習に取り組むことで、地域課題が明らかになり、課題解決への自分の思いを周囲に伝える力を身に付け、地域の人たちと協力しながら未来を作り出す力の獲得をめざします。

### 障害児保育I

特別な支援のニーズがある子どもとともに生活を楽しむ保育の理念や関わり方について事例を通して理解を深めます。また、保護者や関係機関との連携や支援の在り方を理解し、ともに支える保育について学びます。

### 保育基礎ゼミ

各授業の学修や普段の生活、また保育ボランティア等を通して得た情報から、保育・教育・子育て支援についての課題を自分で見つけます。それを追究していく過程と方法を学び、2年生で取り組む卒業研究論文につなげていきます。

# CAMPUS LIFE

## 年間行事 (2020年度)

※行事は内容や時期が変更されることがあります。

4

- ・入学式
- ・新入生歓迎交流会
- ・地域奉仕活動

新入生同士はもちろん、「1、2年生が仲良くなる」という企画が新入生歓迎交流会です。2年生が中心となって企画し、レクリエーションを通じて交流を深めます。

5

- ・創立記念日(5月1日)

6

- ・全学協議会

「学生協議会」は、学生にとって学園生活が充実したものになるように、学生皆から意見や要望を集め、自主的な活動を展開します。また、全学生の意見を集約して大学と話し合う「全学協議会」を毎年開催しています。学生の居場所・居心地のよい大学を自分たちで創ることが「学生協議会」の役割です。

7

- ・前期試験

8

- ・夏季休業
- ・海士町福祉体験交流事業(希望参加)
- ・大阪の保育体験研修(希望参加)



## 年間行事ピックアップ

### ◇大阪の保育体験研修

超高層60階建、あべのハルカス23階キャンパスフロアに「アバンスペース」を開いています。ここを舞台に、本校との学術交流を進めています。保育園での保育体験をしたり、大阪の保育事情についての講義を受けたりします。大都会大阪の福祉と超高齢少子化が進む地方の福祉、どこが違うのか、何が特徴なのか、これらの交流を通して学びます。

大阪の保育事情を知って、自分の住んでいる地域とはかなり違って、とても良い学びになりました。講義をうけてからの参加体験だったので、こんなことに着目して体験に挑もうという心構えができてとても良かったです。



あべのハルカス

### ◇海士町福祉体験交流事業

島根県隠岐郡の海士(あま)町は、島留岩、若ガキ春香や隠岐牛で有名ですが、福祉の根っこになる、人々のつながりが今も色濃く残る文化の島です。本学は海士町と福祉人材確保の協定を結び、島の福祉を体験する福祉交流を実施しています。学生たちは、毎年夏に交流研修に出かけています。町の人たちと交流し、地域課題を分析することで、その解決法と町づくりを学ぶ研修です。美味しい隠岐の自然付き交流研修は人気沸騰です。

3日間を通して人の温かさを感じた研修でした。常に利用者のことを考えて働いている方ばかりで見ていて私もそうなりたくて強く感じました。

いっぱい思い出を作ろう



9・10・11

- ・集中講義
- ・後期開始

12

- ・すすくまつり

1年生の「児童文化」2年生の「総合表現」の授業や、それまでの保育所・幼稚園実習で学んだことなどを統合・発展・再構成し、音楽・造形・身体・言葉等の表現活動を組み合わせた劇やダンスなどを地域の幼児や保護者に向けて発表します。子どもたちがどんな反応してくれるかドキドキワクワクです。

1・2

- ・後期試験
- ・卒業研究発表会

3

- ・学位記授与式
- ・卒業イベント



2年生にとっては学生生活最後の行事。2年間の思い出を振り返るよい場になります。1年生が中心となって2年生への感謝の気持ちを込めて企画し、送り出します。

# 保育・幼児教育学科

HOIKU・YOUJI KYOUIKU GAKKA

## 私の未来図

同じ夢をみる仲間がいる、ここがこれから暮らす街「松江」  
きっと、沢山の出会いと思い出が詰まった2年間になる。  
いっぱい笑って、悩んで、感動して新しい自分になる…

夢を実現するために一日一日  
与えられた時間を大切に  
全力で勉学に励んでいきたいです。  
立派な保育士になり、子どもの  
成長を支えたいです。

2年間しっかりと自分自身が  
目指している理想の保育者に  
近づけるように勉強を頑張っ  
ていきたいと思っています。

保育士資格と幼稚園教諭の免許が  
取れるように勉強を頑張ります。  
一人の人として成長できるように、  
学校行事すべてに真剣に  
取り組みたいです。

島根で保育士になり  
社会貢献したい。

まず一番に保育士と幼稚園教諭の  
両方取得することを  
目標にしています。  
いろいろな授業でもっと  
保育について学んで  
より良い保育士になりたいです。

実習や日々の授業の積み重ねの中で、  
保育者になるための必要な知識が  
少しずつ身についてきたと思う。



### 松江の名所・観光スポット

# MATSUE

これからは、ここがホームになる街

友達はすぐにできました。  
同じ保育士を目指す仲間だからか、  
入学式後の初めての授業で  
周りと打ち解けることができました。



1 松江城



全国に現存する12天守の一つで、入母屋破風の屋根が羽を広げたように見えることから別名「千鳥城」とも呼ばれています。

4 塩見縄手



小泉八雲旧居を始め、武家屋敷風の家が堀に面して軒を連ね、松江で最も城下町らしい通りで、松江市の伝統美観地区です。

3 カラコロ工房



旧日本銀行松江支店の建物を利用した重厚な佇まいのカラコロ工房では、「匠」をテーマに様々な工房が用意されています。

7 堀川遊覧



この周辺は、学生の街としてにぎわっています。

松江は治安がいいです。人が優しく暮らしやすいです。

大阪健康福祉短期大学 保育・幼児教育学科 (松江キャンパス)

松江市は、松江城を中心に城下町の風情が残る町です。

6 宍道湖の夕日



様々に表情を変える夕景の美しさは絶景で、宍道湖の夕日は日本夕陽百選にも選定されている「水の都松江」の象徴です。

2 八重垣神社 (鏡の池の縁占い)



神話「八岐大蛇」で、大蛇を退治した素戔鳴尊と稲田姫が新居を構えた場所であることから、縁結びの神社として知られています。

6 水郷祭



山陰地方有数の夏のイベント!期間中は様々なイベントが催され、「湖上花火大会」の規模は西日本最大級と言われています。

松江 国宝



# 介護福祉学科

KAIGO FUKUSHI GAKKA



対人援助を仕事とする福祉専門職にとって、援助の対象となる人たちを大切にでき、人から学び、仕事を通して自らの人生を輝く者にしたいと願う謙虚さを持った学生を求めます。また、その姿勢に立って、本学科の教育理念を理解し、学びに対して日頃から貪欲に取り組み、仲間と力を合わせ、目標達成に向けて努力を続けることのできる学生を求めます。

## 安来キャンパスコース

修業年限 2年(昼間)

入学定員 10名(年齢・性別不問)

出願資格 高卒以上  
※外国人留学生については別に定める

### 取得資格

- 介護福祉士国家試験受験資格
- 社会福祉主事任用資格
- 認知症サポーター
- 日本赤十字社救急法救急員(希望者)
- 福祉住環境コーディネーター2級(希望者)

### 取得学位

- 短期大学士(介護福祉学)



## 介護福祉学科 安来キャンパスコースの 特徴



福祉を必要とする人への共感が、暮らしやすい地域を育むエネルギーを生みだします。

Point 1

### 根拠に基づく支援ができる介護福祉士を養成します

介護の必要な人の尊厳が守られた生活を実現・創造できる介護福祉士を育てるために、様々な学問領域からアプローチできる力、それらの情報を正確に分析できる力を養います。さらに、介護を取り巻く社会的環境への働きかけができる介護福祉士を育てるために、社会的な視点を持ち、物事を客観的にできる力と社会的課題を解決するための知識と方法を養います。

Point 2

### 自ら考え、判断できる力を養います

介護の必要な人は、誰ひとりとして状態が同じ人はいません。そして、日々状態が変化中には、一日の中でも状況が変化する人がおられます。自らその人の状態や周りの状況を分析し、その人にとって最善の支援について判断できる力を養います。

Point 3

### 豊かな感性を育てます

人と接する仕事において、対人援助者として最も大切なことは、相手の立場に立てることです。そのためには、自分ではない他者がどのようなことに感動し、どのようなことに不快感を持つのかなど、相手の立場に立って感じ取ることが求められます。そのために、本学科で学ぶ2年間で様々な経験を通して感じる力を向上させていきます。

Point 4

### 福祉文化を創造する力を養います

福祉とは、より良く生きること、と言い換えることができます。福祉文化とは、誰もが地域社会の中で幸せに、より良く生活していくこと、そのような地域になるように人々が思いを共有し、実現に向けて協働していくことと捉えられます。本学科では、常に人にやさしい地域社会を創造していくことのできる力を養います。

Point 5

### 介護福祉士国家試験合格のための学習

全員合格を目指し、国家試験対策の学習時間を設けています。

# 介護福祉学科

KAIGO FUKUSHI GAKKA

介護福祉士養成の  
カリキュラム構造を  
人の体に例えると  
こんなイメージ



最も大切なエネルギーと  
なる心臓部

- ◆人間の幸福とは?
- ◆自立とは?
- ◆尊厳を守るって?
- ◆人を大切にすることってどういうこと?

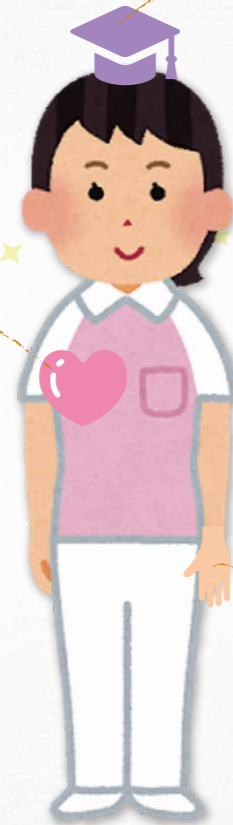
何のために  
知識と技術を生かすのか。  
それをここで  
とらえてみる。



命を支える技術を生み出すために、  
人間に対する医学的知識や  
人間の暮らす社会についての  
知識を蓄えることが大切

生まれることは育つこと、  
育つことは生きること、  
生きることは死んじゃうこと

- ◆人間のこころとからだは  
どんな仕組みになっている?
- ◆認知症って何?
- ◆人間と社会ってどんな関係?
- ◆社会福祉って何のこと?



人間の生理を理解しないで  
介護はできない。  
人間と社会の接点を  
理解しないで  
人間を幸せにできない。

介護福祉士としての表現を、  
自分の手に託す

介護福祉士としての  
あふれる思いを技術に変えて、  
身に付けたあらゆる知識を基盤にして、  
自分の手で表現する。

自分の一つ一つの細胞が、  
全て対象者に集中する

温かで優しくて、  
理知的で、限界のない  
介護の技術を創り出す  
手をつくる



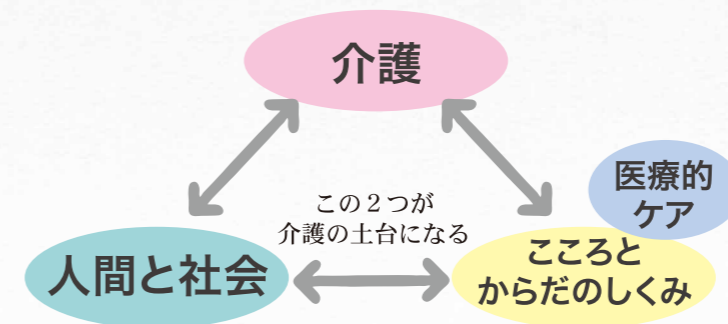
## ディプロマ・ポリシー (卒業認定・学位授与の方針)

- 1 介護や福祉を学ぶことを通して、豊かな人間性と社会性を身につけている。
- 2 客観的な事実から物事を考え、判断できる。
- 3 介護や福祉に対する深い関心を持ち、主体的に学び、自ら考えられる力を身につけている。
- 4 人権を尊重し、人間の尊厳を護るための態度を身に付けている。
- 5 コミュニケーションの基礎となる発信、伝達、記録の技法を身に付けている。

## カリキュラム・ポリシー (教育課程の編成の方針)

- 1 社会の成り立ちを深く理解できるよう、介護や福祉に関連する幅広い科目を提供する。
- 2 介護の必要な人の尊厳が護られた生活を実現するために、正確な情報分析に基づいて、最善の支援について判断することが出来るよう、演習授業や実習を重視する。
- 3 講義、演習、フィールドワーク、実習を通して、介護福祉に関する社会的課題を客観的に把握し、科学的に分析することを体験する。
- 4 演習、フィールドワークを通して、豊かな社会を実現するため、人や地域社会が持つ力を高め、新たな価値や技能を創造することができる。
- 5 人間の存在の価値とその尊厳の保持と自己実現を支援する視点に立った科目を系統的に複数配置する。

## 介護福祉士養成の科目構造は…



## 授業ピックアップ

こころと  
からだのしくみ

### 「こころとからだのしくみ」

からだのしくみやはたらきを自分の身体と照らし合わせて学習します。身体の構造と機能を理解することで、利用者が安全に生活するための支援の根拠となります。人体の基礎を学ぶことで、認知症の理解や高齢者、障害の理解の学びに結びついていきます。

## カリキュラム

領域	教育内容	開講科目名称	
人間と社会	人間の尊厳と自立	人間論	
	人間関係とコミュニケーション	人間関係とコミュニケーションI	
		人間関係とコミュニケーションII	
	社会の理解	生活と社会福祉I	
		生活と社会福祉II	
		地域社会における福祉専門職の役割	
	選択 (独自科目)	必須	日本の生活文化 ソーシャルワーク論 日本国憲法
		介護の基本	介護の基本 介護対象者論I 介護対象者論II 尊厳と自立を支える介護 家政学概論 リハビリテーション論
		コミュニケーション技術	介護現場におけるコミュニケーション技術 視覚障がい者のコミュニケーション 聴覚障がい者のコミュニケーション
	介護	生活支援技術	生活支援技術I 生活支援技術II 生活支援技術III 生活支援技術IV 栄養・調理の方法 生活環境の整備
介護過程			介護過程の基本 介護過程の展開I 介護過程の展開II 介護過程の実践的展開 ケアマネジメント論

領域	教育内容	開講科目名称	
介護	介護総合演習	介護総合演習I 介護総合演習II 介護総合演習III 介護総合演習IV 介護福祉研究法	
		介護実習	体験実習I 体験実習II 体験実習III 体験実習IV (訪問介護実習)
			実習II
		発達と老化の理解	発達と老化の心理学 老化と高齢者の健康
			認知症の理解
	障害の理解		障がいの医学的理解 障がいの理解
	こころとからだのしくみ	からだのしくみ 生活に関連したこころとからだのしくみ 精神保健	
		医療的ケア	医療的ケア 医療的ケア概論I 医療的ケア概論II 医療的ケア演習
	独自科目		地域文化の創造 キャリアアップ教育I キャリアアップ教育II キャリアアップ教育III キャリアアップ教育IV 国家試験基礎演習

介護

### 「介護の基本」

介護福祉は、「全人格的発達保障という普遍的な意義」を担っています。この授業では、その人らしさを活かす介護とは? 生きていることから、生きてゆくことを実現するための介護とは? という問いを学生自らが考え、追求していく授業を展開していきます。

人間と  
社会

独自  
科目

### 「地域文化の創造」 「地域社会における福祉専門職の役割」

人は、誰もが一人で生きてはいけません。そして、人は誰もが誰かの役に立ちながら生きてゆきます。生まれ育った地域社会、生活の基盤となる地域社会の中で、誰もがその存在を肯定され、役割を担いながら生きていくことのできる社会の実現を、安来市広瀬町での人々の生活実態を知ることを通して考察し、学生個々が考えていく授業を行います。



# 介護福祉学科

KAIGO FUKUSHI GAKKA

わたしたちの教室は地域全体なんだ！  
**地域と共に育つ**



## 海士町

隠岐の海の幸も堪能！

## 広瀬町

### 比田地区農村労働体験

2006年に活動を始めた「農村労働体験活動」。地域の十数軒の田んぼの補植(ほしよく)や、しいたけの菌植え、ブルーベリー狩りから始まり、現在は広瀬町比田地区の田んぼで、比田地区老人クラブ連合会の方々と地域住民の方々と共に、田植え、草取り、稲刈りを行っています。地域の方々と共に収穫祭も行い、交流の場が広がっています。農村での労働体験を通じた地域の方々との交流は、お年寄りの優しさや強さに触れる、人としての成長を促す大切な体験になります。また、初夏の花田植えにも参加しています。



**比田の花田植え**  
 ももとは牛飼養として始まったとされる 広瀬町比田地区の伝統文化「花田植え」では、女子学生は早乙女として参加させていただきます。

### 海士町福祉体験交流事業

離島である海士町は、島留学、岩ガキ春香や隠岐牛で有名ですが、福祉の根っこになる、人々のつながりが今も色濃く残る文化の島です。この交流研修は、前身校である島根総合福祉専門学校児童福祉科の時から実施しています。毎年夏に海士町に出かけ、町の人たちと交流し、地域課題を分析し、その解決法と町づくりを学びます。美味しい隠岐の自然付き交流研修は人気沸騰です。



夜も地元の人達と交流



## CAMPUS LIFE

### 年間行事 (2020年度)

※行事は内容や時期が変更されることがあります。



地域交流事業(田植え)



「日本赤十字社救急法」講習



介護施設実習



萌黄祭



卒業証書授与式



# 介護福祉学科

KAIGO FUKUSHI GAKKA

## 私の未来図

同じ夢をみる仲間がいる、ここがこれから暮らす街「安来」  
 きっと、沢山の出逢いと思いがつまった2年間になる。  
 いっぱい笑って、悩んで、感動して新しい自分になる…

すぐに気付いて行動できる「気遣い」のある介護福祉士になりたい。

将来は地元で高齢者のみなさんの役に立ちたいです。

介護福祉士になるために必要な心構えなどをしっかり学びたい。

家族のための介護ばかりでなく、未知の誰かのために役立ちたい。

利用者さんの立場で考え行動し、信頼される介護福祉士になりたい。

利用者の方はもちろん今後一緒に仕事することになる人たちに頼ってもらえるような人材になりたいです。

### 安来の名所・観光スポット

# YASUGI

これからは、ここがホームになる街

### 紅葉の名所 清水寺

7 清水寺

5月の輪祭り



「やすぎ月の輪まつり」は荘厳な月の輪神事の山車、花火や安来節おどり他、ステージイベントなど4日間にわたり行われます。

8 安来節演芸館



山陰の新名所「安来節演芸館」は、平成18年1月にオープンした民謡・安来節の殿堂です。生の安来節を上演し、皆様に「安来節の世界」をご堪能いただいております。

6 足立美術館



横山大観をはじめとする近代日本画を中心に総数約1500点を所蔵。5万坪の日本庭園は、米国の日本庭園専門誌「ジャーナル・オブ・ジャパニーズ・ガーデニング」の庭園ランキングで17年連続日本一に選ばれています。(2020年時点)

8 絣センター



酒蔵が残る町なか

市立病院があります。

道駅の駅舎が美しい共同組合ひろせショッピングセンター

2 伯太チューリップ祭り(チューリップ畑)



色とりどりのチューリップが広大な畑に満開。シンボルのオランダをイメージした風車。畑の花をその場で購入できます。

←至八雲・松江



学校のすぐ向かいにアパートがあります。

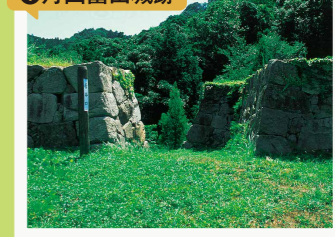
この先に米作りをした比田地区の稲田があり中山間部に田畑が広がっています。

4 尼子の里のお雛まつり



町内の自宅を開放し、広瀬の歴史を感じさせる雛人形や掛け軸のほか、ステンドグラスで作られた特徴ある雛人形を飾られたお宅もあり、お雛まつりを盛り上げます。

1 月山富田城跡



難攻不落の要塞城と言われており、主家への忠義を貫いた山中鹿介の銅像や供養塔、随所に残る石垣や石畳の古道が往時の面影を伝えています。

昔ながらの城下町風情が残る小さな路地が多い広瀬の町中からすぐの場所に安来キャンパスはあります。

9 中海



## キャリアアップ教育

### キャリア教育とは

人は様々な経験から成長していきます。経験から学んだことと職業を結びつけ、一人ひとりの社会的自立を促すのがキャリア教育です。職業人として必要な知識や技能を身につけるための職業教育とは異なります。キャリア教育は自分が望むより良い人生を切り拓くための学修です。



### 4つの能力

キャリア教育では次のような学びをしていきます。まず、自分自身についてより深く理解します。自己理解を深めることが最初の一步です。また、人は自分以外の人の関係の中で生きています。一人では生きてはいけません。コミュニケーション力が求められます。そして、誰でも必ず困難に直面します。その困難をどのように乗り越えていくかが試されます。さらに、自分の決めた目標を達成するために、計画を立てることが必要とされます。以上のような自己理解・自己管理能力、人間関係形成・社会形成能力、課題対応能力、キャリアプランニング能力という4つ能力の育成が軸となっています。

### 授業内容

「キャリアアップ教育」の授業ではグループワークを取り入れて多様な学び展開していきます。4つの能力の育成に加え次のことも学んでいきます。社会の中で働いていく上で大切な労働理解、自分が目指す職種の職業理解、そこで働くことを想定した事業所研究を行います。就職試験対策としては、自己PR、志望動機、履歴書など実際の就職活動に必要な文章作成、小論文の記述や面接練習などの就職ガイダンスを行います。

### 自己実現を目指して

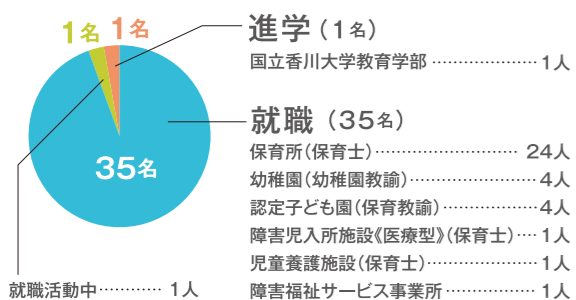
「過去と他人は変えられないが、未来と自分を変えることはできる」という有名な言葉があります。持って生まれた才能だけで生きている人などほとんどいないのではないのでしょうか。誰もが、ありたい自分、なりたい自分を探しています。キャリア教育を通して、生きる姿勢と選んだ職業を重ね合わせ、自らの成長と自己実現を目指していきましょう。



例えばこんな進路も・・・



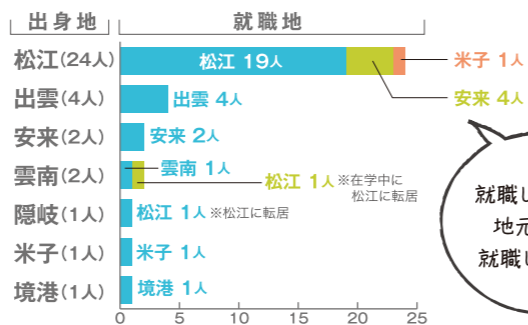
### 2019年度卒業生(37名)の進路



2020年3月現在

※介護福祉学科は新設のため就職先データがありませんが、島根総合福祉専門学校の就職実績は希望者の100%が就職しています。

### 学生の出身地と就職地



就職した全員が地元山陰で就職しています

### 福祉人材育成修学支援金制度

保育 介護

入学前に制度参加事業所の中から就職先を内定。卒業後、事業所が定める期間勤務することで、修学資金の全額償還免除。(貸与金額は事業所によって異なる。)また、在学中に研修あり。

### 萌黄奨学金

介護

安来市が優秀な福祉人材の育成に資するため、本学に在学する者を対象としたもの。2年間で160万円貸与(無利子)。卒業後10年間で返還。安来市内に勤務することにより貸与金額の半額が返還免除。

### 島根県保育士修学資金貸付制度

保育

### 島根県介護福祉士修学資金貸付制度

介護

養成校を卒業後、県内の社会福祉施設等で一定期間保育士・介護福祉士の業務に従事した場合、修学資金の返還が全額免除。

### 日本学生支援機構

保育 介護

国の奨学金事業。給付型と貸与型があり、給付型奨学金の支給対象となる学生は、授業料等の減免も受けれる。(高等教育の修学支援新制度による)



学費(1年次)  
これだけかかります!

入学金	200,000円
授業料(前期)	250,000円
(後期)	250,000円
施設費	300,000円
実習費	100,000円
計	1,100,000円

## 学生相談室(予約制)

学生相談室は、学生のみなさんがより充実した学生生活を送るためのお手伝いをするところです。学生生活のこと・人間関係のこと・自分自身のことなど、どんな内容でもかまいませんので、どうぞお気軽にご相談ください。

- 学生のことにに関して、保護者の方からの相談もお受けいたします。
- 大学の友達やご家族と一緒にの来室でも構いません。

メール・電話での相談も対応しております。



## 通学支援

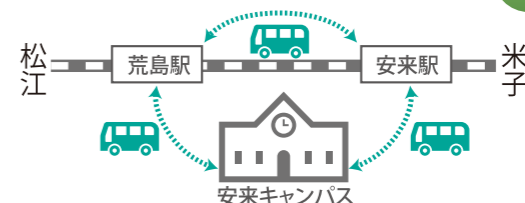
### 学生駐車場

介護

自家用車でラクラク通学。有料駐車場があります。ただし、駐車スペースに限りがありますので利用希望者は、入学前に申請が必要です。

### スクールバスで通学が便利!

介護



荒島駅・安来駅・安来キャンパス間で無料シャトルバスを運行します。

## 学校がアパートを斡旋

### 学生アパート完備!

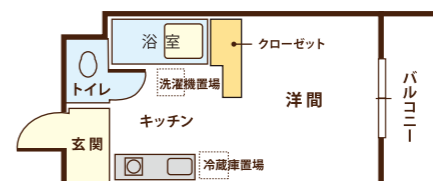
安来キャンパスの近く(徒歩約3分)にアパートがあります。

### CASA LUCE(カーサルーチェ)

3階建て 築16年 鉄筋コンクリート  
間取り:1K(洋6)

- エアコン
- バルコニー
- バス・トイレ
- 駐輪場
- フローリング
- システムキッチン
- 室内洗濯置場
- 駐車場
- 日当たり良好
- インターネット対応

家賃:学生割引にて1ヵ月24,000円(契約時に諸経費がかかります。)  
駐車場:入居者に限り無料



入居を検討しておられる方は不動産システム株式会社(TEL.0852-31-3333)にお問い合わせください。

## 学長からあなたへ

大阪健康福祉短期大学へようこそ。

この大学は、保育や介護の現場で働く方々や福祉の充実を願う人々の思いで出来上がりました。大学としては未熟ですが、長年保育・介護の現場で働いてきたベテランの講師陣と温かくみなさんを迎えてくれる実習現場があります。

人生の今後について迷っていることがあっても、ここで学んでよかったときっと思えるようにみなさんと教職員と思いを共有し共感・努力してゆきたいと思えます。

日々のささやかな努力が自分を変え、人を変えていくということを実感していただきたいと思えます。

人間には、自分で選べないことが二つあります。生まれることと死ぬことです。この二つの大切な局面に密接に関わって、人としての存在の意味を常に考えることのできる仕事は医療や看護とともに人間社会になくてはならないものです。

大学を出てこの分野に携わる方々との出会いと連携、また卒業して必ずしもこの分野に携わらなくとも、人間として共感し母校として皆様をサポートできる存在でありたいと願っています。

大阪健康福祉短期大学  
学長 眞鍋 穰

## 保育・幼児教育学科(松江キャンパス)



講義室



集会室

## 介護福祉学科(安来キャンパス)



介護演習室



入浴演習室

## 教職員紹介

### 保育・幼児教育学科



学長・教授  
眞鍋 穰  
小児科・免疫アレルギー



学科長・教授  
橋本 祐治  
教育学



教授  
高橋 憲二  
障害者福祉、地域福祉



教授  
中原 康博  
学術修士



准教授  
加藤 友彦  
芸術学



事務センター  
事務長補佐  
中嶋 美佐子



事務センター  
教務事務  
玉置 結



事務センター  
庶務・経理  
岩田 晶子



准教授  
藤井 香里  
保健学



講師  
山川 智馨  
学術



講師  
舟越 美幸  
学術(文化科学)



講師  
堅田 弘行  
教育心理学



図書館・  
非常勤講師  
増原 真緒



事務センター  
学生募集・広報  
宇山 美佳



学長代理・教授  
余村 望  
社会福祉学

### 介護福祉学科



学科長代理・教授  
堅田 知佐  
社会福祉学・地域福祉学



教授  
小田 史  
社会学



講師  
瀧本 真奈美  
看護学



事務センター  
庶務・経理  
北尾はやみ



事務センター  
広報・庶務  
石倉 勇作



事務センター  
教務事務  
清水 悠香

## 学校の沿革

1997年

広瀬町立島根総合福祉専門学校の開校  
広瀬町は、1996年から高校生への進路調査・福祉人材の需要調査など研究を重ね、1学年35人の介護福祉士養成施設の設定に踏み切り、4月全国3番目の町立専門学校「広瀬町立島根総合福祉専門学校」を開校した。

2001年

学校法人広瀬学園の設立  
めまぐるしく進化する社会情勢に的確に対応し、これまで以上に地域社会に有為な福祉人材を育成するために、学校運営を町立から法人に切りかえる。広瀬町長を法人理事長に迎え、町の支援体制はそのままに、さらに魅力的な学校づくりにむかってスタートする。

2002年

学校法人みどり学園  
「大阪健康福祉短期大学」開学  
大阪総合福祉専門学校介護福祉科の伝統を受けついで、「介護福祉学科Ⅰ部・Ⅱ部」を開設。(2012年3月をもって介護福祉学科Ⅱ部を閉科)

2004年

島根県で2校目、民間養成校としては初めての保育士養成科「児童福祉科」を開設  
時代が求める子育て支援のマンパワー「保育士」の養成を行う「児童福祉科」を開設。広いライフステージを対象とした福祉人材育成の体制が整う。

2006年

大阪健康福祉短期大学 子ども福祉学科開設  
大阪総合福祉専門学校児童福祉科の伝統を受けついで、保育士養成のための「子ども福祉学科」を開設。新校舎(3号館)が完成。

2007年

大阪健康福祉短期大学子ども福祉学科に  
幼稚園教諭教職課程開設

同年

島根総合福祉専門学校児童福祉科に  
幼稚園教諭免許教育連携コース発足  
保育士国家資格とともに時代が求める幼稚園教諭免許の取得を可能にした。

2016年

島根総合福祉専門学校  
児童福祉科 松江学園南キャンパスを開校  
12年間の安来市を中心とした保育のネットワークを基盤に、2018年問題に対応可能な地域貢献の在り方を検討した結果、松江市に授業拠点を新設。広い入学ニーズに応えることが可能になる。

2018年

学校法人みどり学園保育・幼児教育学科開設  
保育ニーズに対応できる保育士、幼稚園教諭の育成と地元定着を目的に、学校法人みどり学園大阪健康福祉短期大学が、島根県唯一の私立短期大学新学科として保育・幼児教育学科を開設。地域の保育力を高める実践がスタートした。

2020年

学校法人みどり学園と  
学校法人広瀬学園が法人合併

4月1日、かねてからの計画に沿って学校法人みどり学園と学校法人広瀬学園が法人合併する。学術研究を軸に地域課題解決に向けた実践を展開し、一層の地域貢献を果たすことができる体制が整う。

同年

介護福祉学科安来キャンパスコース開設  
学校法人広瀬学園島根総合福祉専門学校介護福祉士科(2年課程)が、大阪健康福祉短期大学介護福祉学科安来キャンパスコースに移行した。

# 入試説明会

2020度のオープンキャンパスは、島根県内の新型コロナウイルス感染拡大状況から例年と内容を変更し、感染予防に十分配慮した上で入試説明会プログラムを実施いたします。参加される方は、下記の点にご留意いただき、ご不明な点等ございましたら、お気軽にお問い合わせください。

- マスク着用を必ずお願いします。教職員もマスク着用でご案内をさせていただきます。
- 手指用消毒液(アルコール消毒液)を設置いたしますので、ご協力をお願いいたします。
- 受付時に検温を実施します。発熱症状など、体調不良の方は参加をお控えください。
- 会場内の混雑を防止するため、説明会の参加人数を制限します。
- 会場内の換気を行います。

なお、新型コロナウイルス感染拡大により、中止・延期・内容変更となる場合がありますのでご了承ください。

参加の際は、最新情報を本学ホームページにてご確認ください

## 〈開催日〉

2020年	2021年
7/4 <small>土</small>	3/27 <small>土</small>
8/22 <small>土</small>	
9/12 <small>土</small>	
10/10 <small>土</small>	

## 〈会場〉

- 保育・幼児教育学科 → 松江キャンパス
- 介護福祉学科 → 安来キャンパス

- 〈時間〉 ① 午前の部：10時～11時 (受付 9時30分～)  
② 午後の部：1時30分～2時30分 (受付 1時～)

参加  
申込

入試説明会に参加される場合は、当日参加の受付ができませんので**事前にホームページ**または **0852-67-3716** からお申込みください。

保育・幼児教育学科 <https://www.shimane.kenko-fukushi.ac.jp/>

介護福祉学科 <https://www.yasugi.kenko-fukushi.ac.jp>

保育・幼児



介護福祉



入試説明会の詳細は  
随時ホームページにて  
お知らせいたします。

## 学生募集要項請求方法について

送料  
無料

学生募集要項(入学願書含む)は**ホームページ**、**お電話にて請求**をしてください。

**出願に必要な書類**をお届けします。

また、学生募集要項をホームページからダウンロードしてご覧いただけますが、出願を希望する方は必ず資料請求をおこない募集要項(願書)を入手してください。

資料請求はこちら

[https://www.shimane.kenko-fukushi.ac.jp/\\_form/request](https://www.shimane.kenko-fukushi.ac.jp/_form/request)



TEL:0852-67-3716

## 学校法人 みどり学園 大阪健康福祉短期大学



### 保育・幼児教育学科(松江キャンパス)

島根県松江市西川津町4280

TEL:0852-67-3716 FAX:0852-67-3805

ホームページ <http://www.shimane.kenko-fukushi.ac.jp>

Eメール [kouhou-shimane@kenko-fukushi.ac.jp](mailto:kouhou-shimane@kenko-fukushi.ac.jp)



スマートフォン用



### 介護福祉学科(安来キャンパス)

島根県安来市広瀬町広瀬753-15

TEL:0854-32-4198 FAX:0854-32-4197

ホームページ <https://www.yasugi.kenko-fukushi.ac.jp>

Eメール [kouhou-shimane@kenko-fukushi.ac.jp](mailto:kouhou-shimane@kenko-fukushi.ac.jp)



スマートフォン用