

2022年度 入学試験日程

| 募集区分 | 選抜日 | 選抜方法 | | | | |
|------------|--------------|---------------|----------|----------|------|-------|
| | | 総合型選抜AB | 学校推薦型選抜A | 学校推薦型選抜B | 一般選抜 | 社会人選抜 |
| 第3回総合型選抜AB | 2023 1/21(土) | ○ | | | | |
| 前期 | 第1回 | 2022 11/19(土) | | ○ | ○ | ○ |
| | 第2回 | 2022 12/3(土) | | ○ | ○ | ○ |
| | 第3回 | 2022 12/24(土) | | ○ | ○ | ○ |
| | 第4回 | 2023 1/21(土) | | ○ | ○ | ○ |

オープンキャンパス開催!(予約制)

2022年 2023年
12/10(土) 3/18(土)

時間 13:00~15:30 予定(受付12:30~12:50)

オープンキャンパスに参加を希望される場合は、事前にホームページまたはTEL.0852-67-3716からお申し込みください。



オープン
キャンパス
会場

学校法人 みどり学園 大阪健康福祉短期大学

松江キャンパス



保育・幼児教育学科

島根県松江市西川津町4280
TEL:0852-67-3716 FAX:0852-67-3805

ホームページ <http://www.shimane.kenko-fukushi.ac.jp>
Eメール kouhou-shimane@kenko-fukushi.ac.jp



スマートフォン用

安来キャンパス



地域総合介護福祉学科

島根県安来市広瀬町広瀬753-15
TEL:0854-32-4198 FAX:0854-32-4197

ホームページ <https://www.yasugi.kenko-fukushi.ac.jp>
Eメール kouhou-shimane@kenko-fukushi.ac.jp



スマートフォン用

編集後記

本誌で度々紹介させていただいておりました「第25回日本ボランティア学習学会島根大会」の開催がいよいよ近づいてきました!
この日のために、昨年からの委員の皆さまと検討を重ね、準備を進めてまいりました。

申し込み締め切りは、11月18日(金)となっております。ぜひ多くの方のご参加をお待ちしております。

(担当 宇山)

大阪健康福祉短期大学 保育・幼児教育学科



コミュニケーションペーパー

2022
Autumn & Winter

冬号

VOL. 8

TAKE FREE

CHOUZとは「長ずる」の日本語で「成長する」という意味があります。本学は、学生の皆さんが自分の目指す保育者へと成長する過程を共に歩いていきたいと考えています。

特集 時代とともに移り変わる保育制度、教育制度を主体的に学び続ける保育者育成を目指して

講師 川内 紀世美(教育学)

トピックス

いよいよ開催!
第25回日本ボランティア学習学会島根大会
(大阪健康福祉短期大学学長代理) 余村 望

>>>先輩に聞く!
保育の現場から(石飛有美さん)

> 教員紹介
大阪健康福祉短期大学 音楽|a(理論、声楽) 明本 通

> オープンキャンパス

編集後記

時代とともに移り変わる保育制度、教育制度を主体的に学び続ける保育者育成を目指して

2012年9月、日本政府は一部留保してきた「経済的、社会的及び文化的権利に関する国際規約」の留保撤回を国連に通告し、中等教育、高等教育についても無償化へと漸進的に歩むことが義務付けられました。今年2022年は留保撤回から10年の節目にあたります。

国は「高等学校等就学支援金制度」や「高等教育の修学支援新制度」を実施し、島根県でも独自の奨学金制度や就学支援制度、通学費支援制度等、数々の家計にかかる教育費負担軽減策を講じています。殊に、保育・幼児教育分野においては、保育所や幼稚園の他に、認定こども園や企業主導型保育施設の制度が整備され、保育所と幼稚園に併せて、これらの施設の利用において、「幼児教育・保育の無償化」が実施されています。子育て・教育にかかる費用負担の軽減を実感した子育て世代の人々は、特に若い親は多いと思われます。

島根県内の各自治体の中には、国の「幼児教育・保育の無償化」実施以前に保育料の軽減に努めた自治体があり、その恩恵を受けた人々が数多くいます。そしてさらに、各自治体では待機児童数の減少や主食費・副食費の無償化等に力を入れています。筆者は、このような島根県の施策について「保育・教育費負担の現状と地方自治体による支援策—漸進的教育無償化の視点から島根県を事例として—」という文書にまとめました。

2020年度の学校基本調査では、島根県においては国公立幼稚園の数が県内の幼稚園の数の86.5%を占め、割合の高さでは岡山県の86.6%に次いで全国2位となっています。(全国平均は34.0%) 島根県は全国的にみて私立幼稚園に対して公立幼稚園数の多い県です。し

講師

川内 紀世美
(教育学)



かしながら、公立幼稚園数は多いものの、在籍者数が年々減少し、幼稚園の認定こども園化、幼保園化が進み、保育施設や幼児教育機関の形態が変わりつつあります。そして、それら幼稚園の在り方そのものが、今後変化していくものと考えられます。

短期大学士の学位および保育士資格と幼稚園教諭免許状の取得ができる高等教育機関として、本学松江キャンパス(大阪健康福祉短期大学/保育・幼児教育学科)では、山陰の中心地という地の利を活かした保育者の養成に力を入れています。幼稚園実習では、地元の公立幼稚園に多数の学生を受け入れていただき、学生は実習先で質の高い指導を受けています。

国も地方自治体も、住民のためのより良い保育や幼児教育を目指し、法律を改正し、次々と施策を打ち立てています。2023年4月には、子ども家庭庁が新たに設置されます。学生が社会人になってからも、このようなめまぐるしい行政の変化に対応できるように、保育や幼児教育に関する制度の基礎・基本を学生に修得させ、新聞やテレビ・ラジオのニュースや行政機関のホームページ等から情報を得、学び続ける習慣を身につけさせる授業を心がけています。これからの日本で、今以上に安心して子育てができる社会が実現するよう、若い人々の力に期待します。



Chouz(チョウズ)第8号 2022年11月7日発行
発行者: 大阪健康福祉短期大学 保育・幼児教育学科
印刷: 株式会社谷口印刷

いよいよ開催！第25回日本ボランティア学習学会島根大会

今年は例年以上に酷暑が続き停滞していた季節が急に動き出しました。昨年秋から皆さんにお伝えしてきた日本ボランティア学習学会島根大会がいよいよ今月26日(土)、27日(日)に開催されます。

2008年に開催された「全国ボランティア学習研究フォーラム島根大会」では、「学ぶ力」を育むボランティア学習の特性に焦点が当てられ、学びと教授双方から、新たな領域開発の可能性について議論されました。

今年の大会では、「地域共生社会のボランティア学習～多世代がつながる地域づくり、人づくり～」と題し、超高齢少子化、過疎化が進む島根県において年齢や立場を超え協働型で進められている地域課題解決型実践に焦点を当て、同時にその実践が若者の学習フィールドとして成果をもたらしている県内事例を集め共有することにテーマを置いています。

また、オープニングイベントでは「まつえ文化夢大使」としてご活躍の長唄・三味線演奏家杵屋五司郎氏をはじめとして美月波流舞踊家美月波利哉氏、東出雲町を拠点に活動しているコーラスグループひまわりの皆さんに花を添えていただきます。

11月18日を〆切として現在参加者を募集しています。大会の趣旨から本学会会員以外の方のご参加大歓迎です。島根の未来を考える機会としてぜひお越しください。申し込み方法、問い合わせ先等は下記のとおりです。

大阪健康福祉短期大学松江キャンパス 学長代理 余村 望
(第25回日本ボランティア学習学会2022inしまね事務局長)

申し込み方法・問い合わせ先

学会会員以外で島根県内在住の方は、FAXでの申し込みを受け付けています。下記問い合わせ先に開催要項をお求めいただき、添付の申込書に必要事項をご記入の上、島根大会事務局(FAX: 0852-67-3805)までお送りください。

尚、申し込み締め切りは11月18日(金)としていますが、大会当日のご参加も可能です。

参加費

会員 500円 非会員 1,000円 学生・高校生 無料

(事前申し込み・当日申し込み、オンライン参加、会場参加、全日参加、部分参加いずれの場合も同額です。)

振込先

※手数料については、ご負担くださるようお願いいたします。

| 金融機関名 | 金融機関コード | 支店名 | 支店コード | 預金種別 | 口座番号 |
|--------|---------|-------|-------|------|---------|
| 山陰合同銀行 | 0167 | 島大前支店 | 100 | 普通 | 4536525 |

口座名義 日本ボランティア学習学会 島根大会

口座名義カナ ニホンボランティアガクシユウガクツカイ シマネタイカイ

問い合わせ先

第25回日本ボランティア学習学会島根大会事務局
〒690-0823 島根県松江市西川津町4280
大阪健康福祉短期大学松江キャンパス内(宇山・宮澤)

E-mail JVLS-shimane@kenko-fukushi.ac.jp

TEL 0852-67-3716

FAX 0852-67-3805

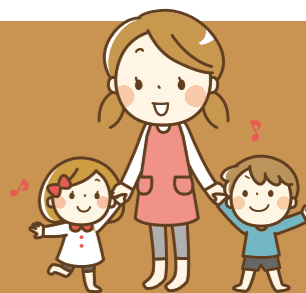
キラリ卒業生

先輩たちに聞く！

石飛 有美さん(2期生)

(島根県立平田高等学校 卒業)

社会福祉法人松生会 ふたば第一こども園に勤務



私が大学での学びから仕事に役立っていると感じることは、実習やボランティア活動での経験です。発達や個性も違う様々な子どもたちと出会い、一人一人との関わり方や保育の進め方などを実際に現場で体験することで、座学で学んだ知識と結び付き、さらに新しい学びや気づきへと繋がったと感じます。

保育は日々勉強であると現場に出て改めて感じています。一人一人の子どもたちとの関わり方に正解があるわけではないため、その子どもにあった関わり方を探していくことが必要になります。そのため、一人一人の言葉

や仕草、表情など園児の発している表現を見逃さないよう丁寧に関わることを大切にしています。

これから保育士・幼稚園教諭を目指す人たちへメッセージ

保育士は子どもたちの成長に携わることのできるとても素敵な仕事だと感じています。保育士を目指して頑張っている皆さんが、素敵な保育士への一歩を踏み出し笑顔あふれる毎日を過ごせることを願っています。

教員紹介



講師
音楽 I a(理論、声楽)

明本 遥

Q1 研究テーマと研究の目的について教えてください。

主に保育者をめざす学生の音楽表現に関する授業研究を行っています。

幼児教育における音楽では、子どもが音楽にかかわる活動を楽しみ、音楽を表現する楽しさを味わうことが大切だとされています。そして、「音楽、身体による表現、造形等に親しむことを通じて、豊かな感性と表現力の芽生えを養う」といったことが目標にされています。そのため、保育者をめざす学生にも同じように音楽は楽しいものだと感じてもらいたいと考えています。同時に、子どもの音楽に対する関心の芽生えを促し、それをさらに伸ばすことのできる力を身につけることも望まれます。つまり、保育者をめざす学生は音楽を愛好するとともに音楽表現について考えることができることを求められます。そうした学生の育成のために授業研究を行っています。

Q2 なぜその研究をしようと思ったのですか

子どもの音楽表現を考えたとき、とても自由に素朴に直接的に子どもは音楽表現を行っていることに気づきます。そうした子どもの姿に気づき、さらにその音楽の芽を伸ばしたいと考え、保育者養成校の

学生に必要な要素に視点が置かれます。しかし、学生からみた音楽表現はどのようにみえているのだろう、そもそもどのように感じているのだろう、と興味を湧いたことが研究をしようと思ったきっかけです。

Q3 本学の教員として意識されていることはなんですか？

学生には、主体性をもって物事を考えることができ、多様な人と協働して学ぶことができる人になってもらいたいと考えています。そのため、なるべく自分で考えるように、考えたことを伝えられるように促し、協働という面ではグループで行動することができるような機会を設けるように意識しています。また、本学と地域とのつながりを大切にしていきたいとも考えています。コロナ禍では思うようにはいかないことが多いですが、地域とつながることのできる教員でありたいと思います。

Q4 座右の銘やこだわりなど

考え続けることです。あまり考えすぎると煮詰まって袋小路に迷い込んでしまいます。時には何も考えず休むことも必要ですが、考えることを細く長く続けることで学び続ける自分でありたいと思います。